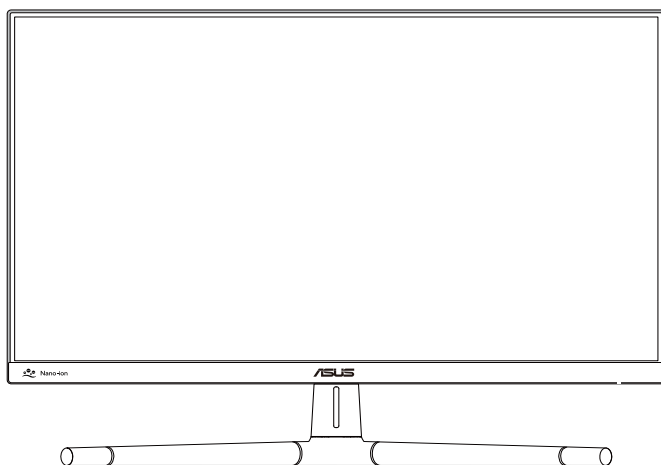


ASUS[®]

VU249HFI

Monitor LCD

Guia do utilizador



HDMI[™]
HIGH-DEFINITION MULTIMEDIA INTERFACE

Primeira Edição

Setembro de 2024

Copyright © 2024 ASUSTeK COMPUTER INC. Todos os direitos reservados.

Nenhuma parte deste manual, incluindo os produtos e o software nele descritos, pode ser reproduzida, transmitida, transcrita, armazenada em qualquer sistema ou traduzida para qualquer idioma sob qualquer forma ou por qualquer meio, excepto a documentação mantida pelo comprador como cópia de segurança, sem autorização escrita da ASUSTeK COMPUTER INC. ("ASUS").

A garantia do produto ou o direito à assistência perderá a sua validade se: (1) o produto for reparado ou alterado, a não ser que tal reparação ou alteração seja autorizada por escrito pela ASUS; ou (2) o número de série do produto tiver sido apagado ou esteja em falta.

A ASUS FORNECE ESTE MANUAL "TAL COMO ESTÁ" SEM QUALQUER TIPO DE GARANTIA QUER EXPRESSA QUER IMPLÍCITA, INCLUINDO MAS NÃO LIMITADA ÀS GARANTIAS IMPLÍCITAS OU QUALIDADE OU ADEQUABILIDADE PARA UM DETERMINADO FIM. EM CIRCUNSTÂNCIA ALGUMA PODE A ASUS, SEUS DIRECTORES, OFICIAIS, EMPREGADOS OU AGENTES SER RESPONSABILIZADA POR QUAISQUER DANOS INDIRECTOS, ESPECIAIS, ACIDENTAIS OU CONSEQUENTES (INCLUINDO DANOS PELA PERDA DE LUCROS, PERDA DE NEGÓCIO, PERDA DE UTILIZAÇÃO OU DE DADOS, INTERRUPTÃO DA ACTIVIDADE, ETC.) MESMO QUE A ASUS TENHA SIDO ALERTADA PARA A POSSIBILIDADE DE OCORRÊNCIA DE TAIS DANOS, RESULTANTES DE QUALQUER DEFEITO OU ERRO NESTE MANUAL OU NO PRODUTO.

AS ESPECIFICAÇÕES E INFORMAÇÕES CONTIDAS NESTE MANUAL SÃO FORNECIDAS APENAS PARA FINS INFORMATIVOS E ESTÃO SUJEITAS A ALTERAÇÃO EM QUALQUER ALTURA SEM AVISO PRÉVIO, NÃO CONSTITUINDO QUALQUER OBRIGAÇÃO POR PARTE DA ASUS. A ASUS NÃO ASSUME QUALQUER RESPONSABILIDADE POR QUAISQUER ERROS OU IMPRECIÇÕES QUE POSSAM APARECER NESTE MANUAL, INCLUINDO OS PRODUTOS E SOFTWARE NELE DESCRITOS.

Os nomes dos produtos e das empresas mencionados neste manual podem ou não ser marcas registadas ou estarem protegidos por direitos de autor que pertencem às respectivas empresas. Estes nomes são aqui utilizados apenas para fins de identificação ou explicação, para benefício dos proprietários e sem qualquer intenção de violação dos direitos de autor.

Índice

Índice	iii
Avisos	iv
Certificação TCO.....	vi
Informação de Segurança.....	vii
Cuidados e limpeza	viii
Serviços de devolução.....	ix
Informações sobre o produto para a etiqueta energética da UE	ix

Capítulo 1: Introdução ao produto

1.1 Bem-vindo!	1-1
1.2 Conteúdo da embalagem	1-1
1.3 Apresentação do monitor.....	1-2
1.3.1 Vista frontal	1-2
1.3.2 Parte de trás	1-4

Capítulo 2: Instalação

2.1 Montagem da base/braço do monitor	2-1
2.2 Remoção do braço/da base (para suporte de montagem VESA na parede)	2-2
2.3 Ajuste do monitor	2-3
2.4 Ligar os cabos.....	2-4
2.5 Ligar o monitor.....	2-5

Capítulo 3: Instruções gerais

3.1 Menu OSD.....	3-1
3.1.1 Como reconfigurar	3-1
3.1.2 Apresentação das funções do menu OSD.....	3-2
3.2 Resumo das especificações	3-10
3.3 Dimensões externas	3-12
3.4 Resolução de problemas (perguntas frequentes).....	3-13
3.5 Modos de funcionamento suportados.....	3-14

Avisos

Declaração da Comissão Federal de Comunicações (FCC)

Este dispositivo está em conformidade com o Artigo 15º das Normas da FCC. O seu funcionamento está sujeito às duas condições seguintes:

- Este dispositivo não pode causar interferências prejudiciais e
- Este dispositivo deve aceitar qualquer interferência recebida incluindo interferências que possam causar operações não desejadas.

Este equipamento foi testado e considerado compatível com os limites estipulados para um dispositivo digital de Classe B, segundo o Artigo 15º das Normas da FCC. Estes limites foram concebidos para proporcionar uma razoável protecção contra interferências prejudiciais na instalação doméstica. Este equipamento gera, utiliza e pode emitir energia de radiofrequência e, se não for instalado e utilizado de acordo com as instruções, pode interferir prejudicialmente nas comunicações via rádio. No entanto, não existe qualquer garantia de que a interferência não ocorra numa instalação particular. Caso este equipamento cause interferências prejudiciais à recepção via rádio ou televisão, o que pode ser determinado desligando e ligando o aparelho, o utilizador deve tentar corrigir a interferência adoptando uma ou mais das seguintes medidas:

- Reorientar ou deslocar a antena receptora.
- Aumentar a distância entre o equipamento e o dispositivo receptor.
- Ligar o equipamento a uma tomada num circuito diferente daquele ao qual o recetor está ligado.
- Consultar o revendedor ou um técnico de rádio/TV com experiência para obter ajuda.



É necessária a utilização de cabos blindados para ligação do monitor à placa gráfica de forma a respeitar as regulamentações da FCC. Alterações ou modificações a esta unidade não aprovadas expressamente pela parte responsável pela conformidade poderão impedir o utilizador de operar este equipamento.

Produto em conformidade com ENERGY STAR



ENERGY STAR é um programa conjunto da Agência de Protecção Ambiental dos EUA e do Departamento de Energia dos EUA, que nos ajuda a poupar dinheiro e a proteger o meio ambiente através de produtos e práticas energeticamente eficientes.

Todos os produtos ASUS com logótipo ENERGY STAR cumprem a norma ENERGY STAR e a função de gestão de energia está ativada por predefinição. O monitor e o computador serão automaticamente colocados em suspensão após 10 e 30 minutos de inatividade. Para ativar o computador, clique no botão do rato ou pressione qualquer tecla do teclado. Para informações mais detalhadas sobre gestão de energia e os seus benefícios para o ambiente, visite <http://www.energystar.gov/powermanagement>. Além disso, visite <http://www.energystar.gov> para obter informações detalhadas sobre o programa conjunto ENERGY STAR.



NOTA: A certificação Energy Star NÃO é suportada em sistemas operativos baseados em FreeDOS e Linux.

Declaração do Departamento de Comunicações do Canadá

Este equipamento digital não excede os limites da Classe B para emissões de ruído de radiofrequência para um equipamento digital conforme definido pela Regulamentação de Interferência de Rádio do Departamento de Comunicações do Canadá.

Este dispositivo digital de Classe B está em conformidade com a norma canadiana ICES-003.

Este aparelho digital de classe B cumpre todos os requisitos da regulamentação canadiana relativa a equipamentos que causam interferências.

Cet appareil numérique de la classe B respecte toutes les exigences du Règlement sur le matériel brouiller du Canada.



Conformidade de software com baixa emissão de luz azul

Todos os modelos da ASUS cumprem os requisitos de SW LBL quando o “Filtro de imagem/luz azul” está definido para MAX.

Observe as seguintes indicações para aliviar a fadiga ocular:

- Os utilizadores devem descansar algum tempo após uma utilização prolongada do monitor: Aconselhamos a fazer pausas curtas (pelo menos 5 minutos) após cerca de 1 hora de trabalho contínuo no computador. Fazer pausas curtas e frequentes é mais eficaz do que fazer uma única pausa mais longa.
- Para minimizar a fadiga ocular e a secura dos olhos, os utilizadores devem descansar os olhos periodicamente concentrando-se em objectos à distância.
- Os exercícios oculares podem ajudar a reduzir a fadiga ocular. Repita estes exercícios regularmente. Consulte um médico se a fadiga ocular continuar. Exercícios oculares: (1) Olhe para cima e para baixo repetidamente (2) Role os olhos lentamente (3) Mova os olhos na diagonal.
- A luz azul de elevada intensidade poderá provocar fadiga ocular e AMD (Degeneração Macular Relacionada com a Idade). Utilize o filtro de luz azul para reduzir em 70% (máx.) a luz azul prejudicial para evitar síndrome da visão de computador (CVS).

Filtro de luz azul definido para MAX. Está em conformidade com a certificação de solução de software de baixa emissão de luz azul da TÜV Rheinland.

Tecnologia Flicker-Free

O monitor adota a tecnologia Flicker-Free, que elimina a cintilação visível, oferece uma experiência de visualização confortável e evita que os utilizadores sofram de tensão e fadiga ocular.

Certificação TCO

A third-party certification according to ISO 14024



Toward sustainable IT products



Say hello to a more sustainable product

IT products are associated with a wide range of sustainability risks throughout their life cycle. Human rights violations are common in the factories. Harmful substances are used both in products and their manufacture. Products can often have a short lifespan because of poor ergonomics, low quality and when they are not able to be repaired or upgraded.

This product is a better choice. It meets all the criteria in TCO Certified, the world's most comprehensive sustainability certification for IT products. Thank you for making a responsible product choice, that help drive progress towards a more sustainable future!

Criteria in TCO Certified have a life-cycle perspective and balance environmental and social responsibility. Conformity is verified by independent and approved verifiers that specialize in IT products, social responsibility or other sustainability issues. Verification is done both before and after the certificate is issued, covering the entire validity period. The process also includes ensuring that corrective actions are implemented in all cases of factory non-conformities. And last but not least, to make sure that the certification and independent verification is accurate, both TCO Certified and the verifiers are reviewed regularly.

Want to know more?

Read information about TCO Certified, full criteria documents, news and updates at [tcocertified.com](https://www.tcocertified.com). On the website you'll also find our Product Finder, which presents a complete, searchable listing of certified products.

Informação de Segurança

- Antes de instalar o monitor, leia atentamente toda a documentação que vem na embalagem.
- Para evitar o perigo de incêndio ou de choque eléctrico, nunca exponha o monitor à chuva ou a humidade.
- Nunca tente abrir a caixa do monitor. As altas voltagens existentes no interior do monitor são perigosas e podem causar ferimentos graves.
- Se a fonte de alimentação deixar de funcionar, não tente repará-la pelos seus próprios meios. Contacte um técnico qualificado ou o seu revendedor.
- Antes de utilizar o produto, certifique-se de que todos os cabos estão correctamente ligados e de que os cabos de alimentação não estão danificados. Se detectar quaisquer danos, contacte imediatamente o revendedor.
- As ranhuras e aberturas existentes na parte traseira ou superior do monitor permitem a ventilação do mesmo. Não as bloqueie. Nunca coloque este produto próximo ou por cima de um radiador ou fonte de calor a não ser que garanta uma ventilação adequada.
- O monitor deve funcionar apenas com a tensão indicada na etiqueta. Se não tem a certeza quanto ao tipo de tensão que tem em casa, consulte o vendedor ou a companhia de electricidade.
- Utilize uma ficha de alimentação adequada e compatível com a rede eléctrica local.
- Não sobrecarregue a tomada eléctrica ou as extensões. A sobrecarga poderá originar incêndio ou choque eléctrico.
- Evite o contacto com pó, humidade e temperaturas extremas. Não coloque o monitor em locais onde este possa ficar molhado. Coloque o monitor sobre uma superfície estável.
- Desligue o monitor durante tempestades de relâmpagos ou sempre que este não for utilizado por um longo período de tempo. Isto protegerá o monitor contra possíveis danos devido a sobretensão.
- Nunca introduza objectos ou derrame líquidos para o interior do monitor e através das ranhuras do mesmo.
- Para garantir um bom funcionamento, utilize o monitor apenas com computadores UL com tomadas a.c. 100 - 240 V.
- Através de um cabo de alimentação ligado a uma tomada eléctrica com ligação à terra.
- Se o monitor apresentar quaisquer problemas técnicos, contacte um técnico qualificado ou o vendedor.
- O ajuste do controlo do volume, bem como a utilização do equalizador para ajustar outras definições que sejam diferentes da posição central pode aumentar a tensão de saída dos auscultadores e, desta forma, o nível de pressão do som.



Este símbolo do caixote do lixo com uma cruz por cima indica que o produto (equipamento eléctrico e electrónico, e com baterias contendo mercúrio) não deve ser colocado junto com o lixo doméstico. Verifique as normas locais relativas à eliminação de produtos electrónicos.

AEEE yönetmeliğine uygundur

Cuidados e limpeza

- Antes de levantar ou reposicionar o monitor, deve desligar os cabos de sinal e o cabo de alimentação. Siga as técnicas de levantamento correctas ao posicionar o monitor. Para levantar ou transportar o monitor, segure-o pelas extremidades. Não levante o monitor segurando-o pelo suporte ou pelo cabo de alimentação.
- Limpeza. Desligue o monitor e o cabo de alimentação. Limpe a superfície do monitor com um pano sem pêlos e não abrasivo. As manchas persistentes podem ser removidas utilizando um pano húmido com um produto de limpeza não abrasivo.
- Evite utilizar produtos de limpeza que contenham álcool ou acetona. Utilize um produto de limpeza adequado para o monitor. Nunca pulverize o produto de limpeza directamente para o ecrã do monitor pois pode haver penetração de salpicos para o interior do mesmo o que pode causar um choque eléctrico.

Os sintomas seguintes são normais:

- Poderá notar brilho ligeiramente desigual no ecrã dependendo do padrão do ambiente de trabalho utilizado.
- Quando a mesma imagem permanece no ecrã durante várias horas, ao mudar para uma nova imagem verá que a imagem anterior permanece visível no ecrã sob a forma de uma imagem residual. O ecrã fará a sua própria recuperação lentamente ou pode optar por desligar o monitor durante algumas horas.
- Se o ecrã ficar negro ou intermitente ou se não o conseguir voltar a ligar, contacte o vendedor ou centro de assistência para proceder à substituição das peças necessárias. Não tente reparar o monitor pelos seus próprios meios!

Convenções utilizadas neste guia



AVISO: Informação que visa evitar ferimentos pessoais ao tentar concluir uma tarefa.



ATENÇÃO: Informação que visa evitar danos ao nível dos componentes ao tentar concluir uma tarefa.



IMPORTANTE: Informação que DEVE seguir para concluir uma tarefa.



NOTA: Sugestões e informação adicional que o ajuda a concluir uma tarefa.

Onde encontrar mais informação

Consulte as seguintes fontes para obter mais informação e actualizações tanto do produto como do software.

1. Websites da ASUS

Os websites da ASUS fornecem-lhe informação actualizada sobre o hardware e software ASUS. Visite o site <http://www.asus.com>

2. Documentação opcional

A embalagem do seu produto pode incluir documentação opcional que pode ter sido incluída pelo vendedor. Estes documentos não fazem parte da embalagem padrão.

3. Sobre a cintilação

https://www.asus.com/Microsite/display/eye_care_technology/

Serviços de devolução

Os programas de reciclagem e de devolução da ASUS resultam do nosso compromisso de elevar os padrões de protecção do nosso ambiente. Oferecemos soluções para que os nossos clientes possam reciclar de forma responsável os nossos produtos, baterias e outros componentes, assim como os materiais de embalagem.

Visite <http://csr.asus.com/english/Takeback.htm> para obter informações relativas ao processo de reciclagem em diferentes regiões.

Informações sobre o produto para a etiqueta energética da UE



VU249HFI

1.1 Bem-vindo!

Obrigado por ter adquirido o monitor LCD da ASUS®!

O mais recente monitor com ecrã LCD panorâmico da ASUS proporciona uma visualização mais ampla, vívida e nítida, para além de oferecer uma série de outras funções que melhoraram a experiência de visualização.

Com estas funções, pode desfrutar da conveniência e fantástica experiência visual que o monitor lhe proporciona!

1.2 Conteúdo da embalagem

Verifique a embalagem para ver se os seguintes itens estão incluídos:

- ✓ Monitor LCD
- ✓ Braço do monitor
- ✓ Base do monitor
- ✓ Guia de consulta rápida
- ✓ Certificado de garantia
- ✓ Cabo de alimentação
- ✓ Cabo HDMI
- ✓ Chave de fendas em forma de L (opcional)
- ✓ 5 parafusos



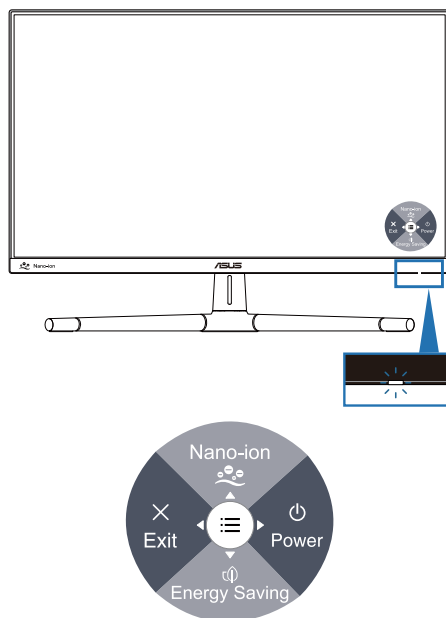
Caso qualquer um dos itens acima esteja danificado ou em falta, contacte imediatamente o vendedor.



Caso necessite de substituir o cabo de alimentação ou o(s) cabo(s) de ligação, contacte o serviço de apoio ao cliente da ASUS.

1.3 Apresentação do monitor




1.3.1 Vista frontal



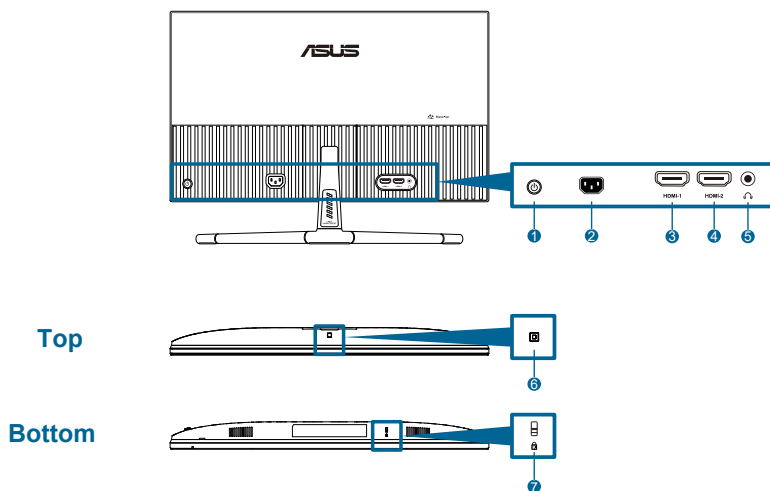
1. Botão (5 direcções)/indicador de energia
 - Liga/desliga o monitor.
 - Pressione o botão e desloque para a direita para desligar o monitor.
 - As cores do LED indicador de alimentação estão referenciadas na tabela seguinte.

Estado	Descrição
Branco	Aceso
Âmbar	Modo de suspensão
Apagado	Apagado

2. Atalho 1
 - Pressione botão de 5 direcções para apresentar o menu OSD quando o OSD não estiver a ser exibido.
 - Predefinição: Nano-ion
 - Para alterar a função do atalho, aceda ao menu Atalho > Atalho > Atalho 1.

3.  Atalho 2
 - Pressione botão de 5 direcções para apresentar o menu OSD quando o OSD não estiver a ser exibido.
 - Predefinição: Botão de atalho de poupança de energia
 - Para alterar a função do atalho, aceda ao menu Atalho > Atalho > Atalho 2.
4.  Botão Sair (multidirecional):
 - Pressione este botão para apresentar o menu OSD quando o OSD não estiver a ser exibido.
 - Abandona o menu OSD.
5.  Botão Menu (multidirecional):
 - Pressione este botão para apresentar o menu OSD quando o OSD não estiver a ser exibido. Pressione novamente este botão para aceder ao menu OSD principal.
 - Ativa o item seleccionado do menu OSD.
 - Aumenta/Diminui os valores ou desloca a selecção para cima/baixo/esquerda/direita.

1.3.2 Parte de trás



1. **Botão de controlo (5 direções).**
2. **Entrada CA:** Para ligação do cabo de alimentação.
3. **Porta HDMI-1:** Esta porta é utilizada para ligar um dispositivo compatível com a norma HDMI.
4. **Porta HDMI-2:** Esta porta é utilizada para ligar um dispositivo compatível com a norma HDMI.
5. **Tomada para auscultadores:** Esta porta está disponível apenas quando um cabo HDMI está ligado.
6. **Sensor de Efeito Ambiente:** Configura as definições de efeito ambiente.
7. **Fecho de segurança Kensington.**



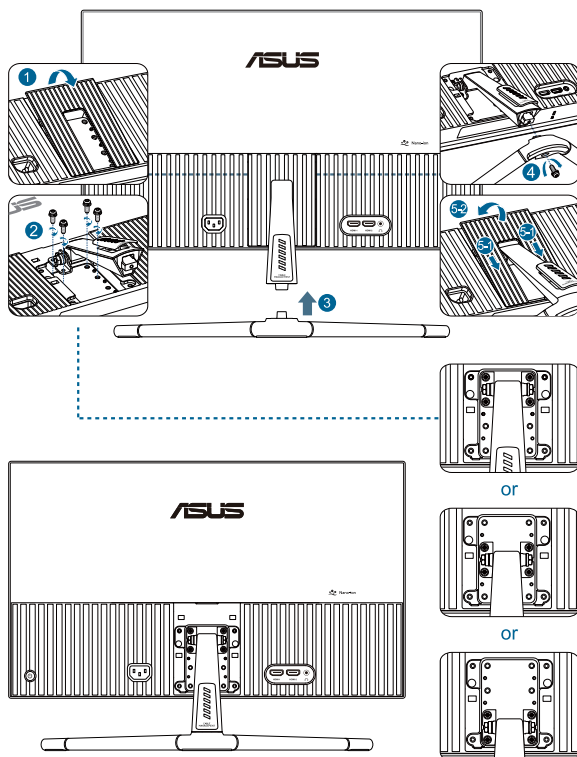
2.1 Montagem da base/braço do monitor

Para montar a base do monitor:

1. Coloque o monitor sobre uma mesa com a parte da frente voltada para baixo e levante a tampa VESA.
2. Fixe a dobradiça do suporte no respectivo compartimento na traseira do monitor com 4 parafusos.
3. Fixe a base no braço com o parafuso.
4. Aperte o parafuso, certificando-se de que a ranhura está alinhada.
5. Monte a tampa VESA.



Recomendamos-lhe que cubra a superfície da mesa com um pano macio para evitar danificar o ecrã do monitor.



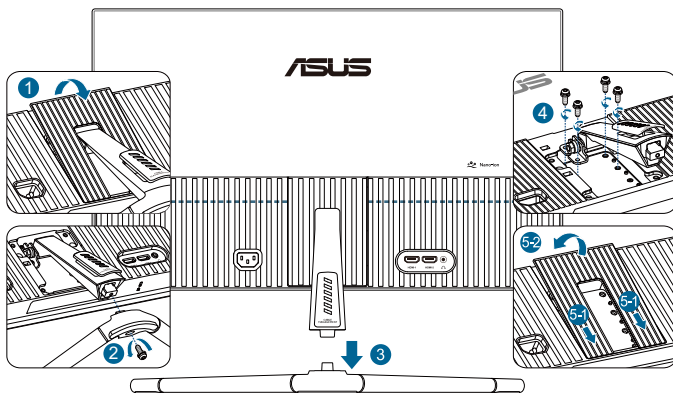
Tamanho do parafuso da base: M4 x 12 mm.

2.2 Remoção do braço/da base (para suporte de montagem VESA na parede)

O braço/a base amovível deste monitor foi especialmente concebido/a para permitir a montagem na parede segundo a norma VESA.

Para remover o braço/a base:

1. Coloque o monitor sobre uma mesa com a parte da frente voltada para baixo e levante a tampa VESA.
2. Utilize uma chave de fendas para remover o parafuso da base.
3. Remover a base.
4. Remova os parafusos da dobradiça e remova a dobradiça.
5. Monte a tampa VESA.



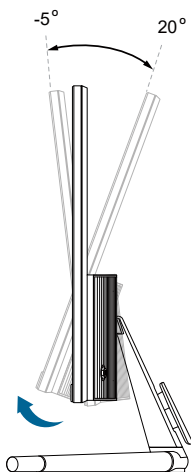
Recomendamos-lhe que cubra a superfície da mesa com um pano macio para evitar danificar o ecrã do monitor.



- O kit VESA para montagem na parede (75 mm x 75 mm) é comprado em separado.
- Use apenas um suporte com certificação UL/CSA/GS para montagem na parede, com capacidade para uma carga mínima de 22,7 kg (tamanho dos parafusos: M4 x 12 mm).

2.3 Ajuste do monitor

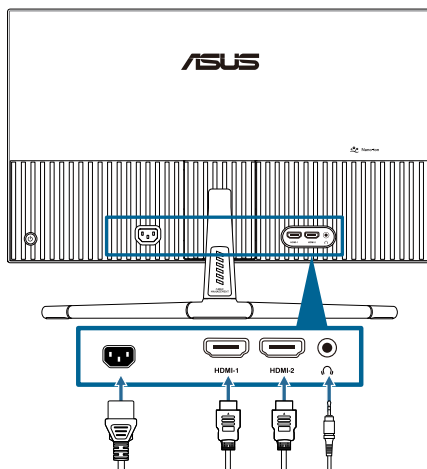
- Para uma óptima visualização, recomendamos-lhe que olhe para o monitor de frente e que ajuste o monitor adoptando um ângulo que lhe seja mais confortável.
- Segure no suporte para evitar a queda do monitor ao alterar o seu ângulo.
- O ângulo de ajuste recomendado é de $+20^\circ$ a -5° .



É normal o monitor abanar ligeiramente enquanto ajusta o ângulo de visualização.

2.4 Ligar os cabos

Ligue os cabos seguindo as instruções seguintes:



- **Para ligar o cabo de alimentação:** Ligue uma das extremidades do cabo de alimentação à entrada a.c. do monitor e ligue a outra extremidade do cabo à tomada eléctrica.
- **Para ligar o cabo HDMI:**
 - a. Ligue uma extremidade do cabo HDMI cable à tomada HDMI do monitor.
 - b. Ligue a outra extremidade do cabo HDMI cable à tomada HDMI do seu dispositivo.
- **Para utilizar auscultadores:** ligue a extremidade com ficha à tomada de auscultadores do monitor quando estiver a ser transmitido um sinal HDMI.





Quando os cabos estiverem ligados, pode escolher o sinal pretendido a partir do item **Sinal** no menu OSD.



Caso necessite de substituir o cabo de alimentação ou o(s) cabo(s) de ligação, contacte o serviço de apoio ao cliente da ASUS.


2.5 Ligar o monitor

Pressione o botão de energia . Consulte a página 1-2 para conhecer a localização do botão de energia. O indicador de energia  acende em branco para mostrar que o monitor está ligado.

3.1 Menu OSD

3.1.1 Como reconfigurar



1. Pressione o botão de 5 direcções para exibir o menu OSD.
2. Pressione o botão Menu  para ativar o menu OSD.
3. Pressione o botão de 5 direcções, como indicado no ecrã para percorrer as funções. Realce a função desejada e pressione novamente para a ativar. Se a função seleccionada tiver um submenu, desloque o botão para cima e para baixo para percorrer funções do submenu. Realce a função desejada do submenu e pressione para a ativar.
4. Desloque o botão de 5 direcções para cima e para baixo para alterar as definições da função seleccionada.
5. Para sair e guardar o menu OSD, desloque repetidamente o botão de 5 direcções para a esquerda até que o menu OSD desapareça. Para ajustar outras funções, repita os passos 1-4.

3.1.2 Apresentação das funções do menu OSD

1. Splendid

Esta função inclui 8 subfunções que pode seleccionar de acordo com as suas preferências. Cada modo inclui uma opção Repor que lhe permite manter a definição que escolheu ou voltar à opção predefinida.



- **Modo Normal:** Melhor escolha para edição de documentos utilizando a tecnologia Splendid Video Enhancement.



O Modo Normal cumpre os requisitos Energy Star®.

- **Modo sRGB:** Melhor escolha para visualização de fotos e gráficos a partir do PC.
- **Modo de Cenário:** Melhor escolha para exibição de imagens panorâmicas utilizando a tecnologia Splendid Video Enhancement.
- **Modo de Cinema:** Melhor escolha para visualização de filmes utilizando a tecnologia Splendid Video Enhancement.
- **Modo de Jogo:** Melhor escolha para jogar jogos utilizando a tecnologia Splendid Video Enhancement.
- **Modo Vista Noct:** Melhor escolha para jogos ou filmes em que a ação tem lugar à noite utilizando a tecnologia Splendid Video Enhancement.
- **Modo De Leitura:** Esta é a melhor escolha para leitura de livros.
- **Modo de Quarto Escuro:** Esta é a melhor escolha para ambientes com pouca iluminação.



-
- No Modo de Normal, as seguintes funções não podem ser configuradas pelo utilizador: Saturação, Nitidez, ASCR.
 - No Modo sRGB, as seguintes funções não podem ser configuradas pelo utilizador: Brilho, Contraste, Saturação, Temp. da cor, Nitidez, ASCR.
 - No Modo de Leitura, as seguintes funções não podem ser configuradas pelo utilizador: Contraste, Brilho, Saturação, Temp. da cor, ASCR.
-

2. Eye Care

Nesta função, é possível ajustar definições para proteger a sua visão.



- **Filtro de Luz Azul:** Nesta função, é possível ajustar o filtro de luz azul de 0 até ao máximo.
 - * **0:** sem alterações.
 - * **Máx.:** Quanto mais elevado for o nível, menos luz azul será emitida. Quando o filtro de luz azul estiver ativado, as predefinições do Modo Normal serão automaticamente importadas. Além do nível máximo, o brilho pode ser configurada pelo utilizador. O nível máximo é a definição otimizada. A função de brilho não pode ser configurada pelo utilizador.



Para ativar esta função, deverá: desativar o Efeito Ambiente.



Observe as seguintes indicações para aliviar a fadiga ocular:

- Os utilizadores devem fazer pausas regulares afastados do ecrã se trabalharem durante longos períodos de tempo. Aconselhamos a fazer pausas curtas (pelo menos 5 minutos) após cerca de 1 hora de trabalho contínuo no computador. Fazer pausas curtas e frequentes é mais eficaz do que fazer uma única pausa mais longa.
 - Para minimizar a fadiga ocular e a secura dos olhos, os utilizadores devem descansar os olhos periodicamente concentrando-se em objetos à distância.
 - Os exercícios oculares podem ajudar a reduzir a fadiga ocular. Repita estes exercícios regularmente. Consulte um médico se a fadiga ocular continuar. Exercícios oculares: (1) Olhe para cima e para baixo repetidamente (2) Role os olhos lentamente (3) Mova os olhos na diagonal.
 - A luz azul de elevada energia poderá levar a fadiga ocular e AMD (Degeneração Macular Relacionada com a Idade). O Filtro de Luz Azul reduz 70% (máx.) da luz azul prejudicial para evitar CVS (Síndrome de Visão do Computador) quando o utilizador ajusta a barra do filtro de luz azul até ao nível máximo.
-

- **Lembrete de descanso:** Esta função apresenta um lembrete de descanso de acordo com o tempo de trabalho definido. Por exemplo, se definir 30 minutos de tempo de trabalho, será apresentado um lembrete no canto superior esquerdo do monitor durante 5 segundos quando o tempo terminar. Prima qualquer tecla para fazer desaparecer o lembrete.



Quando esta função estiver ativada, as seguintes funções não estarão disponíveis: GamePlus e QuickFit.

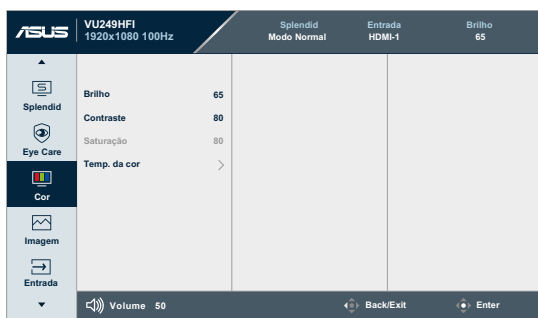
- **Aumento de Cor:** O intervalo para ajuste do aumento de cor é entre 0 e 100.



Esta função não está disponível no modo sRGB e Splendid.

3. Cor

Selecione uma definição de cor pretendida neste menu.



- **Brilho:** O intervalo para ajuste situa-se entre 0 e 100.



Esta função não está disponível quando o Efeito Ambiente está ativado.

- **Contraste:** O intervalo para ajuste situa-se entre 0 e 100.
- **Saturação:** O intervalo para ajuste situa-se entre 0 e 100.
- **Temp. da cor:** Inclui 4 modos: Frio, Normal, Quente e Modo de Utilizador.

4. Imagem

Defina as opções relacionadas com a imagem neste menu.



- **Nitidez:** O intervalo para ajuste situa-se entre 0 e 100.
- **Trace Free:** Ajusta o tempo de resposta do monitor.
- **Controlo de aspecto:** Ajusta a proporção para **Total** ou **4:3**.



A opção 4:3 está disponível apenas quando a entrada de sinal está no formato 4:3.

- **ASCR:** Ativa/desativa a função ASCR (ASUS Smart Contrast Ratio).
- **Sincronização de movimento:** Oferece um modo mais nítido para exibição de imagens em movimento. Tenha em atenção que esta função funciona apenas quando a frequência de atualização é 100Hz. Inclui dois modos: Modo Normal e Modo Avançado, que oferecem diferentes efeitos.



- Quando esta função estiver ativada, o sistema reduzirá automaticamente o nível do brilho.
- Se a função Adaptive-Sync estiver ativada, a função Sincronização de movimento estará indisponível.
- Para ativar esta função, deverá: desativar o Efeito Ambiente.

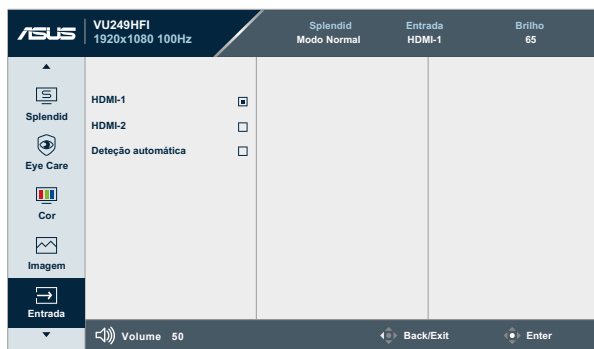
- **Adaptive-Sync:** Permite que uma fonte de gráficos suportada por Adaptive-Sync HDMI ajuste dinamicamente a frequência de atualização com base na frequência de atualização típica do conteúdo para proporcionar uma atualização do ecrã de baixa latência, energeticamente eficiente, virtualmente sem interrupções.



Esta função não está disponível quando a Sincronização de movimento está ativada.

5. Entrada

Nesta função, poderá selecionar a fonte de entrada desejada.



- **Deteção automática:** deteta automaticamente outros sinais ativos quando o sinal de entrada atual está inativo.

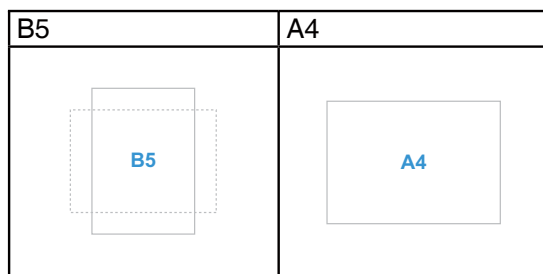
6. Defin.

Permite ajustar as definições do sistema.

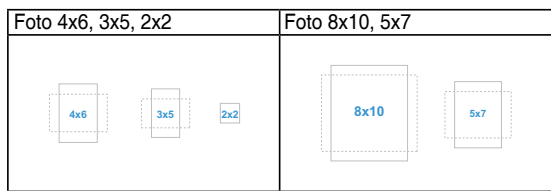


- **Som:**
 - * Ajusta o **Volume** de 0 até 100.
 - * **Ativar** ou **desativar** a reprodução de áudio.
- **GamePlus:** A função GamePlus disponibiliza um kit de ferramentas e cria um melhor ambiente de jogos para jogar diferentes tipos de jogos.
 - * **Mira:** As diferentes opções de mira permitem-lhe escolher a que melhor se adequa ao jogo que está a jogar.
 - * **Temporizador:** Pode posicionar o temporizador no canto superior esquerdo do ecrã para poder acompanhar o tempo de jogo.
 - * **Contador de FPS:** O contador de FPS (fotogramas por segundo) permite-lhe saber se o jogo está a ser executado com fluidez.
 - * **Alinhamento do ecrã:** O Alinhamento do ecrã exhibe linhas de alinhamento nos 4 lados do ecrã, servindo como uma ferramenta fácil e útil para alinhar múltiplos monitores de forma perfeita.
- **QuickFit:** Permite pré-visualizar o esquema do documento ou foto diretamente sem imprimir cópias de teste.

- * **Tamanho do papel:** Permite aos utilizadores visualizar os seus documentos em tamanho real no ecrã.



- * **Foto:** Os vários tamanhos reais de fotos exibidos permitem aos fotógrafos e outros utilizadores a visualização e edição das suas fotos em tamanho real no ecrã.



- **Poupança de energia:** Reduz o consumo de energia. A predefinição é "Nível Intenso". Quando o "Nível Intenso" estiver selecionado, o valor máximo de brilho será fixado e o modo Splendid será fixado no "Modo Normal".
- **Config. OSD:**
 - * Ajusta o **Tempo limite do OSD**, de 10 a 120 segundos.
 - * Activa ou desactiva a função **DDC/CI**.
 - * Ajusta o fundo do menu OSD de **Opaco** para **Transparente**.
- **HDMI CEC:** Para ativar a função CEC.
 - * Se a função **HDMI™ CEC** estiver definida para ATIVADO:: O monitor ligará/desligará automaticamente quando o NUC Intel for ligado/desligado.
 - * Notas: A função suporta Intel NUC, ASUS NUC.
- **Idioma:** Estão disponíveis 23 idiomas, incluindo, inglês, francês, alemão, italiano, espanhol, neerlandês, português, russo, checo, croata, polaco, romeno, húngaro, turco, chinês simplificado, chinês tradicional, japonês, coreano, tailandês, indonésio, persa, ucraniano, vietnamita.
- **Bloqueio de teclas:** Para desactivar todas as teclas de função. Pressione o botão multidirecional durante mais de 5 segundos para cancelar a função de bloqueio de botões.

- **Informação:** Apresenta informações relativas ao monitor.
- **Indicador de energia:** Liga/desliga o indicador LED de energia.
- **Efeito Ambiente:** Sincroniza o brilho do ecrã com as alterações da luz ambiente.



- Para ativar esta função, deverá: desativar a Sincronização de movimento e definir p Filtro de Luz Azul para o Nível 0.
- Esta função não está disponível quando o Sensor de Efeito Ambiente está ativado.

- **Nano-ion:** Para ativar a função Nano-ion.

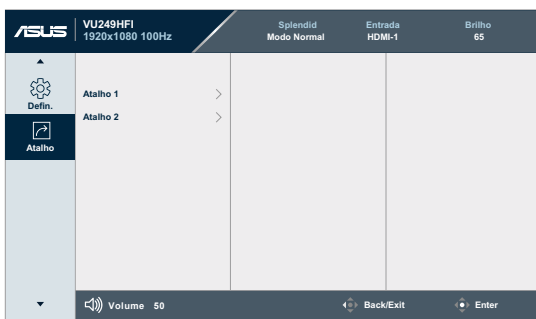
* Se a função Nano-ion Estiver definida para ATIVADO_ECO ou ATIVADO: A função Nano-ion será ativada. A definição de Nano-ion para o indicador de energia é apresentada na tabela abaixo.

Descrição	Com sinal	Sem sinal
ECO_ATIVADO	Nano-ion: Aceso Indicador de energia: Branco intermitente	Nano-ion: Apagado Indicador de energia: Âmbar
Aceso	Nano-ion: Aceso Indicador de energia: Branco intermitente	Nano-ion: Aceso Indicador de energia: Âmbar intermitente

- **Repor tudo:** “Sim” permite restaurar as predefinições.

7. Atalho

Define as funções dos botões de Atalho 1 e 2.



- **Atalho 1/Atalho 2:** Seleciona uma função para os botões de Atalho 1 e 2.



O botão de atalho poderá não ser suportado quando uma determinada função estiver selecionada ou ativada. Funções disponíveis para atalho: Filtro de Luz Azul, Splendid, Brilho, Contraste, Selecionar entrada, Temp. da cor, Volume, QuickFit, GamePlus, Lembrete de descanso, Aumento de Cor, Poupança de energia, Nano-ion.

3.2 Resumo das especificações

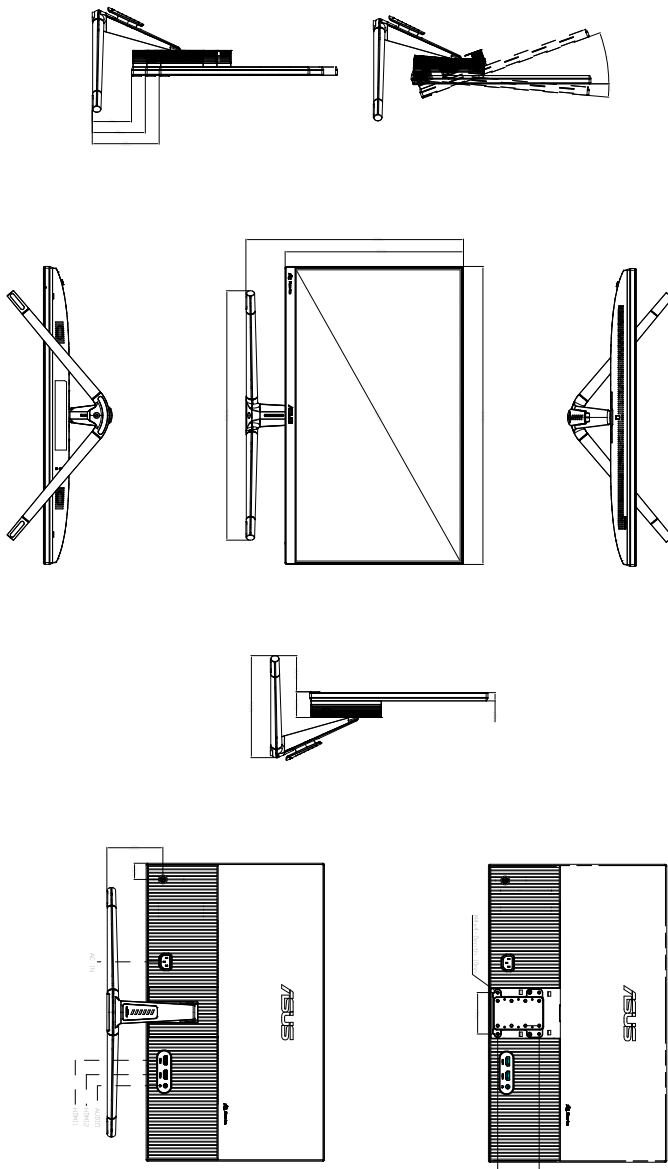
Tipo do ecrã	LCD TFT
Tamanho do ecrã	Ecrã panorâmico de 23,8" (16:9, 60,45 cm)
Resolução máxima	1920 x 1080
Distância entre pixéis	0,2745 mm x 0,2745 mm
Brilho (Típ.)	250 cd/m ²
Relação de contraste (padrão)	1300:1
Ângulo de visualização (H/V) CR>10	178°/178°
Cores do monitor	16,7 M (6 bits + FRC)
Tempo de resposta	5 ms (GTG)/1 ms (MPRT)
Seleção da temperatura da cor	4 temperaturas da cor
Entrada digital	HDMI v1.4 x 2
Saída digital	Não
Ficha para auscultadores	Sim
Entrada de áudio	Não
Altifalante (incorporado)	Não
LED indicador de alimentação	Branco (em funcionamento)/ Âmbar (no modo de suspensão)
Inclinação	+20° ~ -5°
Suporte de montagem VESA na parede	75 x 75 mm
Bloqueio do tipo Kensington Lock	Sim
Tensão de entrada AC	a.c.: 100~240V
Consumo de energia	Alimentação ligada: 9,21 W**, Suspensão: ≤ 0,5 W, Alimentação desligada: 0,3 W
Temperatura (funcionamento)	0°C~40°C
Temperatura (armazenamento)	-20°C~+60°C
Dimensões (L x A x P) sem suporte	539,2 mm x 322,5 mm x 46,5 mm
Dimensões (L x A x P) com suporte	539,2 mm x 443,3 mm x 189,8 mm (mais alta) 539,2 mm x 418,3 mm x 189,8 mm (centro) 539,2 mm x 393,3 mm x 189,8 mm (mais baixa) 618 mm x 122 mm x 389 mm (Embalagem)
Peso (est.)	4 kg (líquido); 3,5 kg (líquido, sem suporte); 6,1 kg (bruto)

Vários idiomas	23 idiomas (inglês, francês, alemão, italiano, espanhol, neerlandês, português, russo, checo, croata, polaco, romeno, húngaro, turco, chinês simplificado, chinês tradicional, japonês, coreano, tailandês, indonésio, persa, ucraniano, vietnamita)
Acessórios	Guia de consulta rápida, certificado de garantia, cabo de alimentação, cabo HDMI, Chave de fendas em forma de L (opcional), 5 parafusos
Conformidade e Normas	cTUVus, FCC, ICES-3, EPEAT Gold, CB, CE, ErP, WEEE, EU Energy, ISO 9241-307, UkrSEPRO, Ukraine Energy, CU, CCC, CEL, BSMI, RCM, ANZ MEPS, VCCI, PSE, PSB, PC Recycle, J-MOSS, KC, KCC, KMEPS, Energy Star®, TCO, RoHs, CEC, Windows 10/11 WHQL, TÜV Flicker Free, TÜV Low Blue Light, Vietnam MEPS

*** As especificações estão sujeitas a alteração sem aviso prévio.**


**** Consumo de energia no modo Ligado, como definido na norma Energy Star versão 8.0.**

3.3 Dimensões externas



ASUS VU249H-F1 Outline Dimension
*Unit: mm(inch)

3.4 Resolução de problemas (perguntas frequentes)

Problema	Solução possível
O LED de alimentação não está ligado	<ul style="list-style-type: none">• Prima o botão  para ver se o monitor está ligado.• Verifique se o cabo de alimentação está devidamente ligado ao monitor e à tomada eléctrica.• Verifique se o computador de alimentação está LIGADO.
O LED de alimentação fica âmbar e não é apresentada qualquer imagem no ecrã	<ul style="list-style-type: none">• Verifique se o ecrã e o computador estão ligados.• Certifique-se de que o cabo de sinal está devidamente ligado ao monitor e ao computador.• Inspeccione o cabo de sinal e certifique-se de que nenhum pino está dobrado.• Ligue o computador a outro monitor disponível para verificar se o computador está a funcionar correctamente.
A imagem apresentada no ecrã apresenta-se muito clara ou muito escura	<ul style="list-style-type: none">• Ajuste as definições relativas ao contraste e ao brilho no menu OSD.
A imagem apresentada no ecrã salta ou apresenta um padrão ondulado	<ul style="list-style-type: none">• Certifique-se de que o cabo de sinal está devidamente ligado ao monitor e ao computador.• Remova os dispositivos eléctricos que possam estar a causar interferências eléctricas.
A imagem apresenta alguns defeitos em termos da cor (o branco não parece branco)	<ul style="list-style-type: none">• Inspeccione o cabo de sinal e certifique-se de que nenhum pino está dobrado.• Proceda à reposição das opções predefinidas através no menu apresentado no ecrã.• Ajuste as definições relativas às cores R/G/B ou seleccione a Temp. da cor no menu OSD.
Não se ouve som ou o som está muito baixo	<ul style="list-style-type: none">• Certifique-se de que o cabo HDMI está devidamente ligado ao monitor e ao computador.• Ajuste as definições de volume do monitor e do dispositivo HDMI.• Certifique-se de que o controlador da placa de som do computador está devidamente instalado e activado.

3.5 Modos de funcionamento suportados

Frequência da resolução	Frequência horizontal (KHz)	Frequência vertical (Hz)	Pixel (MHz)
640 x 480	31,47(N)	59,94(N)	25,18
640 x 480	37,87(N)	72,82(N)	31,5
640 x 480	37,5(N)	75,00(N)	31,5
720 x 400	31,47(N)	70,08(P)	28,32
800 x 600	35,16(P)	56,25(P)	36
800 x 600	37,88(P)	60,32(P)	40
800 x 600	48,08(P)	72,12(P)	50
800 x 600	46,86(P)	75,00(P)	49,5
832 x 624	49,72(P/N)	74,55(P/N)	57,28
848 x 480	31,0(P)	60(P)	33,75
1024 x 768	48,36(N)	60,00(N)	65
1024 x 768	56,476(N)	70,069(N)	75
1024 x 768	60,02(N)	75,00(N)	78,75
1152 x 864	67,5(P/N)	75(P/N)	108
1280 x 720	44,77(N)	60	74,5
1280 x 768	47,8(N)	60(N)	79,5
1280 x 768	60,3(P)	75(P)	102,25
1280 x 800	49,7(N)	60(P)	84,5
1280 x 960	60,00(P)	60,00(N)	108
1280 x 1024	63,98(P)	60,02(P)	108
1280 x 1024	79,98(P)	75,02(P)	135
1366 x 768	47,712(P)	59,79(P)	85,5
1400 x 1050	65,3(N)	60(P)	121,75
1440 x 900	55,94(N)	59,89(P)	106,5
1680 x 1050	65,29(N)	60,00(P)	146,25
1920 x 1080	67,5(P)	60,00(P)	148,5
1920 x 1080	83,925	75	167,85
1920 x 1080	95,54	85	191,08
1920 x 1080	106,875	95	222,3
1920 x 1080	109,004	100	221,28

"P" / "N" significa polaridade "Positiva", "Negativa" de Sinc. H/Sinc.V (frequência de entrada).

Quando o monitor estiver a funcionar no modo de vídeo (isto é, sem exibir dados), os seguintes modos de alta definição serão suportados além do vídeo de definição padrão.

Resolução	Frequência vertical (Hz)
1920 x 1080	50 Hz
	59,94 Hz
	60 Hz
1440 x 480p	59,94 Hz
	60 Hz
1440 x 576p	50 Hz
1280 x 720p	50 Hz
	59,94 Hz
720 x 576p	50 Hz
	59,94 Hz
720 x 480p	60 Hz
	59,94 Hz
640 x 480p (VGA)	59,94 Hz
	60 Hz